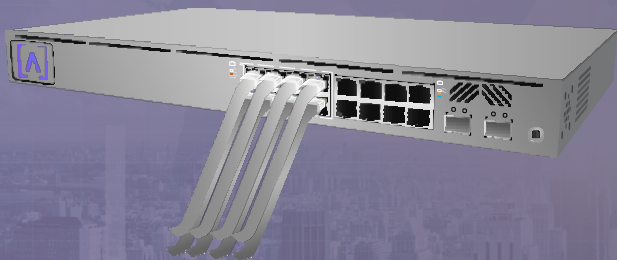




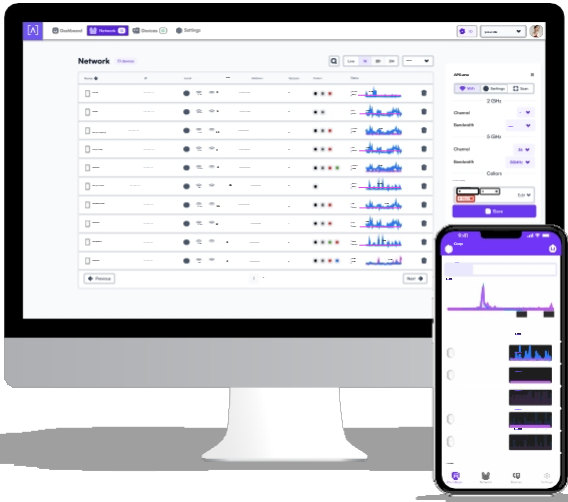
## HIZLI BAŐLANGIÇ KILAVUZU



MODEL: S16-POE

## Başlamadan Önce

Alta cihazlarınızı yönetmek için ücretsiz Alta hesabınızı oluşturun. **manage.alta.inc** adresini ziyaret edin veya **Alta Networks** uygulamasını indirin.



## Paket İeriđi



S16-POE



Raf  
Kulakları  
(2 adet)



Raf Kulađı Vidaları  
(M4x8,5 mm, 8 adet)



Rackstud™ DUO  
Saplamalar (2  
adet)



Rackstud DUO  
Somunları (2  
adet)



SFP Bađlantı  
Noktası Fişleri  
(2 adet)



Gü Kablosu



**Not:** Ürün kurulumunda birlikte verilen montaj donanımını kullanmanızı öneririz.

## Kurulum Gereksinimleri

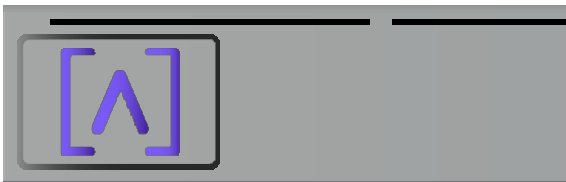
- Ethernet kablolama (CAT 5e veya üzeri)
- Phillips tornavida

## Donanım Genel Bakış

### Ön

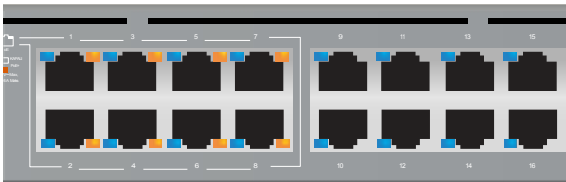


### Alta Labs LED



Alta Labs LED, ünite açıldığında yanıp söner. Tamamen başlatıldıktan sonra, LED, kullanıcı arayüzünde kapatılmadıkça yanık kalır. LED rengi de yönetim arayüzünden değiştirilebilir.

## Bağlantı Noktaları ve LED'ler



1-8 numaralı bağlantı noktaları, bağlantı noktası başına 30 W'a kadar ve 120 Watt PoE bütçesi ile 802.3at PoE+'yı destekler. Bu bağlantı noktaları, 10/100/1000 Mbps bağlantıları destekleyen standart Gigabit Ethernet bağlantı noktalarıdır.

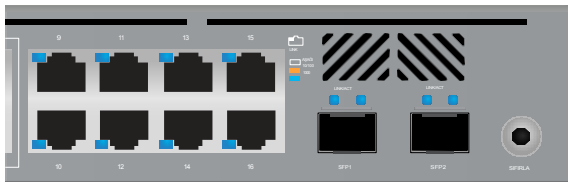
Soldaki **Bağlantı** LED'i, sarı renkte 10/100 Mbps bağlantıyı, mavi renkte 1 Gbps bağlantıyı gösterir ve yanmıyorsa bağlantı kesik demektir.

Sağdaki **PoE** LED'i, bağlantı noktasına bağlı bir cihaz Ethernet üzerinden güç aldığı anda sarı renkte yanar.



9-16 numaralı bağlantı noktaları, 10/100/1000 Mbps bağlantıları destekleyen standart Gigabit Ethernet bağlantı noktalarıdır.

**Bağlantı** LED'i, sarı renkte yandığında 10/100 Mbps bağlantıyı, mavi renkte yandığında 1 Gbps bağlantıyı gösterir ve yanmıyorsa bağlantı kesik demektir.

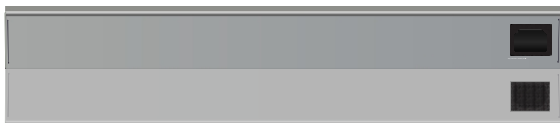


SFP Bağlantı Noktaları, 1 Gbps bağlantılı fiber optik ve Ethernet alıcı-vericileri destekler.

Solda bulunan **Bağlantı** LED'i, 1 Gbps bağlantı olduğunda mavi renkte yanar.

Sağdaki **Etkinlik** LED'i, etkinlik olduğunda mavi renkte yanıp söner.

## Geri



Güç bağlantısı için mutlaka birlikte verilen güç kablosunu kullanın.

## Yan



Yan panellerde fansız soğutma için soğutma delikleri bulunur.

## Donanım Kurulumu

### Raf Montajı

1. Sekiz adet raf kulağı vidasını kullanarak iki raf kulağını anahtarın her iki yanına takın.



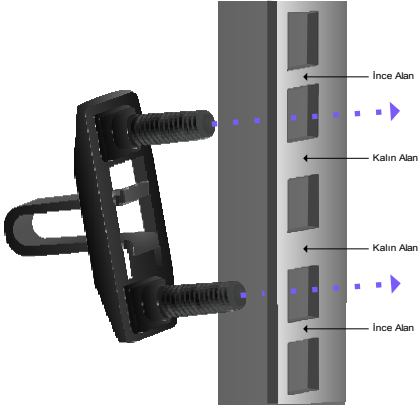
Rack Ears bağıyken soğutma deliklerinin açık kaldığına dikkat edin.



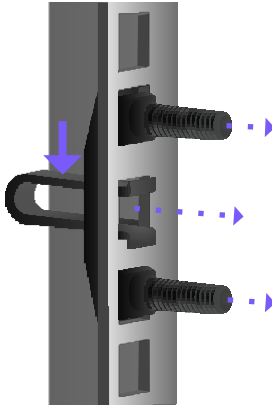
2. Rackstud DUO saplamasının arkasındaki ok yukarıyı gösteriyor olmalıdır.



3. Rackstud DUO saplamasını, ince alanın hemen altındaki RU boşluğunun başına yerleştirin.



4. Yayı sıkıştırın ve Rackstud DUO saplamasını rayın arkasından takın.



5. Aynı işlemi rafın karşı rayında da tekrarlayın.

6. Anahtarı Rackstud DUO saplamasının üzerine kaydırın ve anahtarın her iki yanındaki alt kısma Rackstud DUO somunlarını takarken ön yüzeye basınç uygulayın.

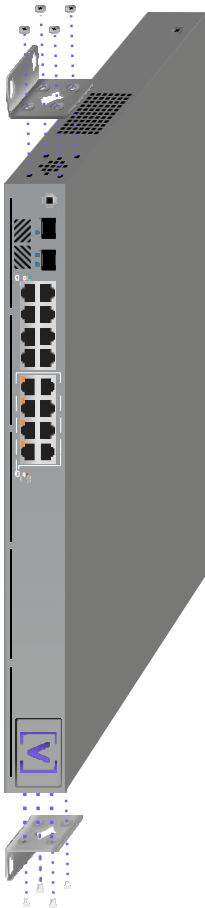


7. Anahtarın her iki tarafındaki üst Rackstud DUO somunlarını bağlayın.

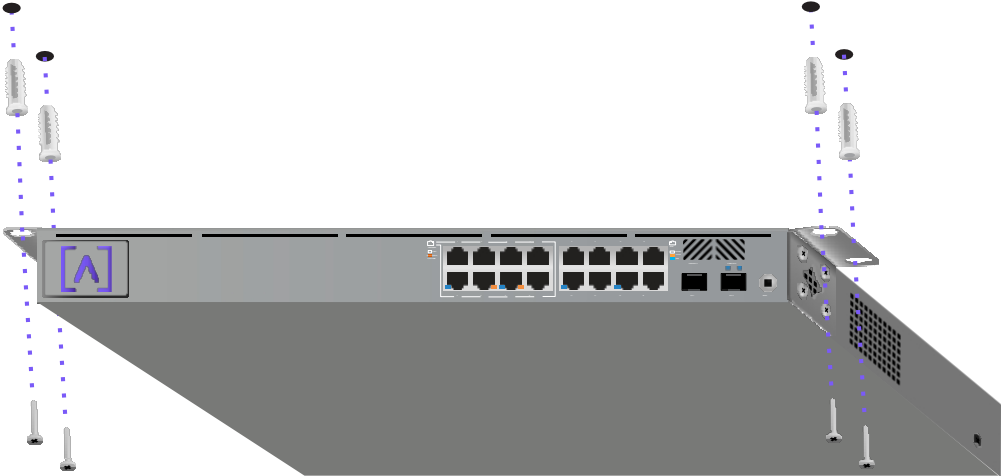


## Duvara Montaj

1. Sekiz adet raf kulađı vidasını kullanarak iki raf kulađını anahtarın her iki tarafına takın. Raf kulaklarını, aıklıkları duvara bakacak şekilde yerleřtirin.

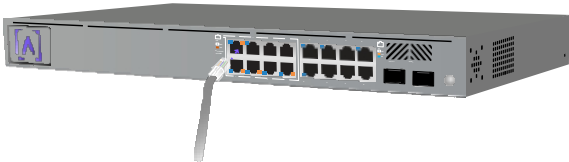


2. Duvar vidaları ve dübelleri (dahil değildir) kullanarak anahtarın her iki tarafını duvara sabitleyin.



## Cihazları Baęlama

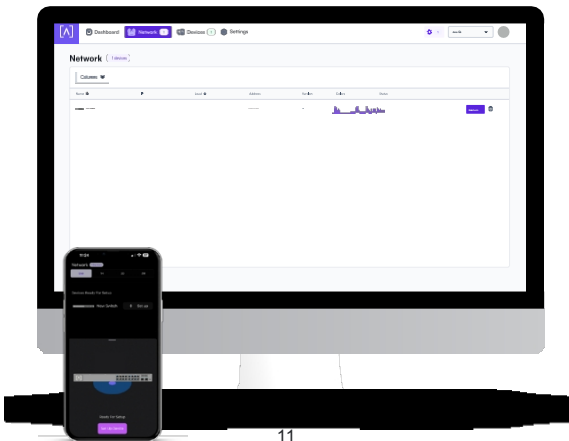
1. Power over Ethernet gerektiren cihazları ilk sekiz baęlantı noktasından herhangi birine baęlayın. Baęlantı noktaları otomatik algılamalıdır. Güç gerektirmeyen cihazlar 16 baęlantı noktasından herhangi birine baęlanabilir.



2. Alıcı-vericilerinizi SFP baęlantı noktalarına baęlamak için alıcı-vericilerinizle birlikte verilen talimatları izleyin. Baęlantı noktalarını kullanmıyorsanız, SFP Baęlantı Noktası Fişlerini baęlantı noktalarının üzerine yerleřtirin.

## Cihazınızı Kurun

1. Anahtarınızı kurmak için Alta uygulamasındaki veya yönetim arayüzündeki talimatları izleyin.



## S16-POE Teknik Özellikleri

Mekanik	
Boyut	44 x 254 x 441,5 mm (1,7 x 10 x 17,4")
Ağırlık	3,6 kg (7,9 lbs)
Malzeme Türü	SGCC
Malzeme Kaplaması	Toz boya - Mat
Renk	Metalik gri

Bağlantı Noktaları	
Arayüz Bağlantı Noktaları	(16) 10/100/1000 Mbps
SFP/SFP+	(2) SFP
Anahtarlama Kapasitesi	36 Gbps
Engelsiz Verim	18 Gbps
Yönlendirme Hızı	26,8 Gbps
PoE Bütçesi/Maks.	120 Watt
PoE Beslemesi	Port başına 30 Watt
Port Başına PoE	(8) 802.3at PoE+
PoE Olmayan Bağlantı Noktaları	(10)

LED'ler	
PoE	Turuncu
Ağ	Turuncu: 10/100 Mbps, Mavi: 1000 Mbps
SFP	Mavi - Bağlantı/Etkinlik

	(1000 Mbps)
<b>Donanım</b>	
Paket Tamponu	4,1 Mbit
Mac Tablo Boyutu	8 K
Enerji Verimli Ethernet	Evet
Yönetim	Fabrika ayarlarına sıfırlama düğmesi
Bluetooth	Evet, Kurulum

<b>Güç</b>	
PoE olmadan maksimum güç tüketimi	23 Watt
Maksimum Güç Tüketimi Tam PoE ile	143 Watt
Güç Kaynağı	Evrensel AC, 100 - 240VAC 50/60Hz Dahili
RJ45 Bağlantı Noktası Aşırı Gerilim Koruması	ESD için 12kV - temas, ESD için 25kV - Hava

<b>Çevre</b>	
Montaj	Raf montajı
EMI Derecesi	3dB marjlı EMI Sınıf A
Soğutma Fan	Hayır (Fansız soğutma)
Çalışma Sıcaklığı	-5 ila 50° C (23 ila 122° F)
Çalışma Nem	%10 ila %90 Yoğuşmasız
Sertifikalar	CE, FCC, IC

# Uyumluluk

## Federal İletişim Komisyonu Girişim Beyanı

Bu ürün test edilmiş ve FCC Kuralları Bölüm 15 uyarınca A Sınıfı dijital cihaz sınırlarına uygun bulunmuştur. Bu sınırlar, ekipman ticari bir ortamda çalıştırıldığında zararlı parazitlere karşı makul koruma sağlamak üzere tasarlanmıştır. Bu ekipman radyo frekansı enerjisi üretir, kullanır ve yayabilir ve kullanım kılavuzuna uygun olarak kurulup kullanılmadığında kullanılırsa, radyo iletişimde zararlı parazite neden olabilir. Bu ekipmanın yerleşim bölgesinde çalıştırılması, zararlı parazite neden olabilir ve bu durumda kullanıcı, paraziti kendi masrafları ile gidermekle yükümlüdür.

Ancak, belirli bir kurulumda parazit oluşmayacağına dair bir garanti yoktur. Bu ekipman, radyo veya televizyon alımında zararlı parazite neden oluyorsa (bu, ekipmanı kapatıp açarak belirlenebilir), kullanıcının aşağıdaki önlemlerden birini veya birkaçını alarak paraziti gidermeye çalışması önerilir:

- Alıcı antenin yönünü değiştirin veya yerini değiştirin.
- Ekipman ile alıcı arasındaki mesafeyi artırın.
- Cihazı, alıcının bağlı olduğu devreden farklı bir devredeki prize takın.
- Yardım için satıcıya veya deneyimli bir radyo/TV teknisyenine danışın.

## FCC Uyarısı

Bu cihaz, FCC Kurallarının 15. Bölümüne uygundur.

Çalıştırılması aşağıdaki iki koşula tabidir:

- (1) Bu cihaz zararlı parazitlere neden olmamalıdır ve
- (2) Bu cihaz, istenmeyen çalışmaya neden olabilecek parazitler dahil olmak üzere, aldığı tüm parazitleri kabul etmelidir.

Bu cihaz sadece iç mekanlarda kullanılabilir.

## Değişiklik Yapılmaması Beyanı

Uyumluluktan sorumlu tarafça açıkça onaylanmayan değişiklikler veya modifikasyonlar, kullanıcının ekipmanı çalıştırma yetkisini geçersiz kılabilir.

## **FCC Radyasyon Beyanı**

Bu ekipman, kontrolsüz ortamlar için belirlenen FCC radyasyon maruziyet sınırlarına uygundur. Bu ekipman, radyatör ile vücudunuz arasında en az 20 cm mesafe bırakılarak kurulmalı ve çalıştırılmalıdır.

## **CAN ICES-003(A) / NMB-003(A)**

Bu cihaz, Kanada İnovasyon, Bilim ve Ekonomik Kalkınma Bakanlığı'nın lisans muafiyeti olan RSS'lerine uygun lisans muafiyeti olan verici(ler)/alıcı(lar) içerir. Çalıştırma aşağıdaki iki koşula tabidir:

- (1) Bu cihaz parazite neden olmamalıdır.
- (2) Bu cihaz, cihazın istenmeyen çalışmasına neden olabilecek parazitler dahil olmak üzere her türlü paraziti kabul etmelidir.

Bu cihazda bulunan lisanssız verici/alıcı, Kanada İnovasyon, Bilim ve Ekonomik Kalkınma Bakanlığı'nın lisanssız radyo cihazlarına uygulanan RSS'lerine uygundur. Çalıştırma, aşağıdaki iki koşula tabidir:

- (1) Cihaz parazit üretmemelidir;
- (2) Cihaz, çalışmasını tehlikeye atabilecek radyo parazitlerini kabul etmelidir.

## **ISED Radyasyona Maruz Kalma Beyanı:**

Bu ekipman, kontrolsüz ortamlar için belirlenen IC RSS-102 radyasyon maruziyet sınırlarına uygundur. Bu ekipman, radyatör ile vücudunuz arasında en az 20 cm mesafe bırakılarak kurulmalı ve çalıştırılmalıdır.

Bu ekipman, kontrolsüz bir ortam için belirlenen IC radyasyon maruziyet sınırlarına uygundur. Bu ekipman, radyatör ile vücudunuz arasında minimum 20 cm mesafe olacak şekilde kurulmalı ve kullanılmalıdır. radyasyon kaynağı ile vücudunuz arasında minimum 20 cm mesafe bırakılarak kurulmalı ve çalıştırılmalıdır.

Verici modülü, başka herhangi bir verici veya antenle aynı yere yerleştirilemez.

Le module émetteur peut ne pas être coïmplanté avec un autre émetteur ou antenne.



**ALTA**  
LABS

## **Topluluk Forumu**

 [forum.alta.inc](https://forum.alta.inc)

## **Teknik Destek**

 [help.alta.inc](https://help.alta.inc)

Tüm özellikler önceden haber verilmeksizin değiştirilebilir.  
Alta Labs ürünleri sınırlı garanti ile satılmaktadır:  
[alta.inc/warranty](https://alta.inc/warranty)

© 2023 - 2025 Alta Networks, LLC. Tüm hakları saklıdır.  
Alta Labs, Alta Networks, LLC'nin ticari markasıdır.