



## HIZLI BAŐLANGIÇ KILAVUZU

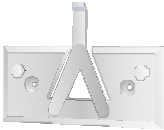


[A] CONTROL™

## Paket İeriđi



### Kontrol



Montaj Braketi



Montaj Vidaları  
(M3x20mm, Adet 2)



Dübelleri  
(2 adet)

## Kurulum Gereksinimleri

- Ethernet kablolama (CAT 5 veya üzeri)
- Phillips tornavida (montaj için)
- Kurşun kalem (montaj şablonunu işaretlemek için)
- Matkap ve matkap ucu (montaj için)

## Başlamadan önce



**Önemli:** Control'ü kurmadan önce tüm cihazların en son ürün yazılımını kullandığından emin olun. Alta cihazlarınızı güncellemek için, cihazı açarken sıfırlama düğmesini ve cihazın İnternet bağlantısı olan bir ağda olduğundan emin olun.



**Önemli:** Kurulumdan önce yönlendiricinizdeki DNS yeniden bağlanma korumasını devre dışı bırakmanız önerilir.

## Donanım Genel Bakış

### Üst



Cihazın üst kısmındaki Alta Labs logosu LED'i, ünite açıldığında yanıp söner. Tamamen açıldıktan sonra, LED, kapatılmadıkça yanık kalır. LED rengi de yönetim arayüzünden değiştirilebilir.

### Alt



Cihazın alt kısmında masaüstüne yerleştirme için yastıklama ve montaj için çentikler bulunmaktadır.

## Ön



Port 1, 10/100/1000 Mbps bağlantıları destekleyen standart bir Gigabit Ethernet portudur. Cihazı, arka tarafındaki USB-C portunu kullanmak yerine Ethernet üzerinden çalıştırmak için bir anahtardaki PoE portuna bağlanabilir.

LED mavi renkteyken 1 Gbps bağlantıyı, sarı renkteyken 10/100 Mbps bağlantıyı gösterir. LED yanmıyorsa, Ethernet bağlantısı kesik demektir.

**Sıfırlama Düğmesi** LED yanıp sönmeye başlayana kadar 10 saniye basılı tutun, anahtar fabrika ayarlarına sıfırlanır.

## Geri



**USB-C Güç Bağlantı Noktası** Cihaz, standart bir USB-C kablosu (dahil değildir) ve standart bir USB güç fişi veya USB güç kaynağı (dahil değildir) kullanılarak çalıştırılabilir.

## Donanım Kurulumu

### Duvara Montaj

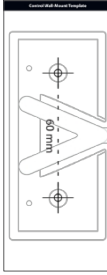


**Not:** Ürün kurulumunda ürünle birlikte verilen montaj donanımını kullanmanızı öneririz.

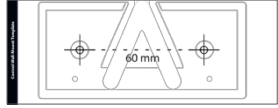
1. Hızlı Başlangıç Kılavuzu ve Güvenlik belgesiyle birlikte verilen şablonu bulun.



2. Şablonu istediğiniz yere yerleştiririn ve bir kalemle deliklerin yerlerini işaretleyin.



Dikey Montaj

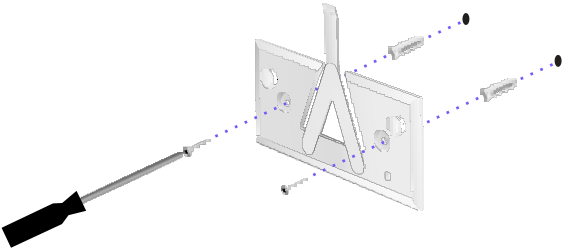


veya

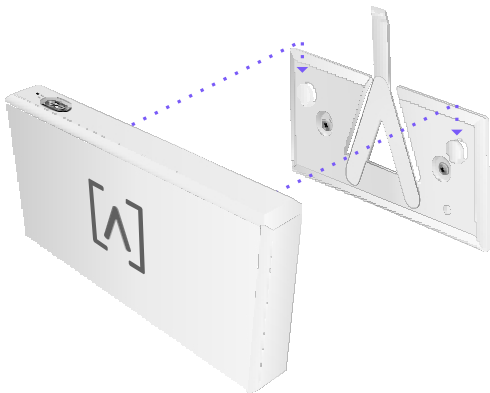
Yatay Montaj

3. Montaj braketini montaj vidaları ve bir yıldız tornavida kullanarak duvara sabitleyin. Ürünle birlikte verilen vidaları kullandığınızdan emin olun.

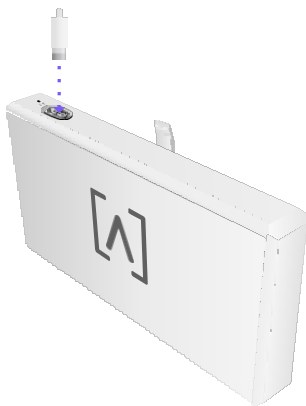
Alçıpan duvara monte ediyorsanız, sağlam bir montaj için dübelleri kullanın. 6 mm matkap ucu kullanarak dübelleri yerleştirmek için delikler açın ve dübelleri duvara takın.



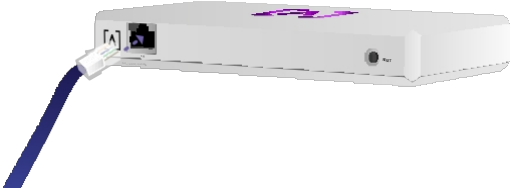
4. Anahtarı Montaj Braketi ile hizalayın. Not: Alta Labs A logosu, montaj parçası ve anahtar üzerinde aynı pozisyonda olmalıdır. Anahtarı yerine kilitlemek için çentikleri tırnakların üzerine kaydırın.



5. Kontrol, Ethernet üzerinden veya bir USB-C kablosu (dahil değildir) kullanılarak çalıştırılabilir.



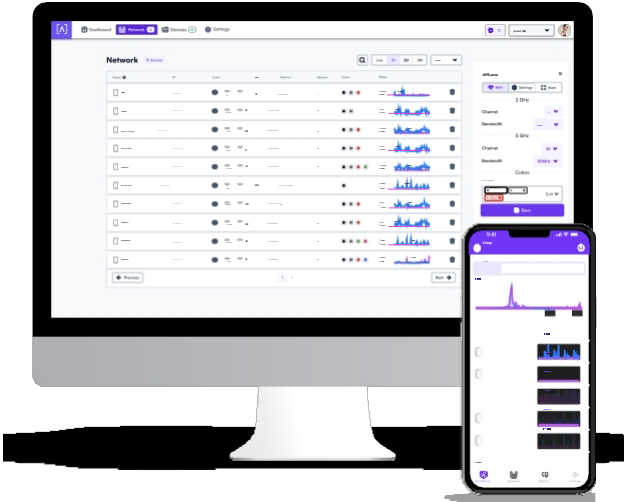
Yalnızca veri veya veri + güç bağlarken, CAT 5 (veya üzeri) Ethernet kablosu kullanarak Kontrolü ağı anahtarınıza bağlayın.



## Control'ü Kurma

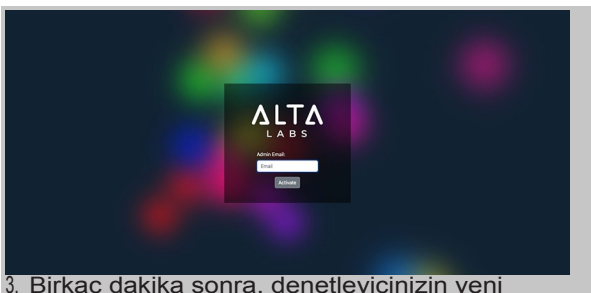
Kontrolü açın ve bir dakika boyunca önyükleme yapmasına izin verin. İki yapılandırma seçeneği vardır:

- Web tarayıcısı kullanın
- Alta Networks mobil uygulamasını kullanın



## Web Tarayıcı

1. Web tarayıcınızı açın ve Alta Control cihazının IP adresini girin. Bilmiyorsanız, yönlendiricinize giriş yaparak adresi öğrenin (veya kurulum için mobil uygulamayı kullanın).
2. Denetleyicinin yöneticisinin e-posta adresini girin ve **Etkinleştir**'i tıklayın. Bu kullanıcı, denetleyiciyi yükseltebilir, yönetici ssh anahtarları ekleyebilir ve denetleyici üzerinde diğer yönetimsel işlemleri gerçekleştirebilir.



3. Birkaç dakika sonra, denetleyicinizin yeni URL'sine otomatik olarak yönlendirileceksiniz. Bu adres, **https://1234abcd.ddns.manage.alta.inc** gibi bir şey olmalıdır.



**Not:** Bu URL'yi yer imlerine eklemeyi unutmayın!

5 dakika sonra otomatik olarak yönlendirilmezseniz, yönlendiricinizde muhtemelen DNS yeniden bağlama koruması etkindir ve cihazı kurmak için mobil uygulamayı kullanmanız gerekir.

İsteğe bağlı: Yine de kurulum için web tarayıcısını kullanmak istiyorsanız, sayfayı manuel olarak yeniden yükleyerek URL'nin URL için ana bilgisayar adını bulabilir ve ardından ana bilgisayar adını IP adresi eşlemesine manuel olarak ekleyerek bulabilirsiniz (/etc/hosts veya yönlendiricinizde).

```
##  
# Ana Bilgisayar  
Veritabanı #  
# localhost, sistem önyükleme yaparken döngü arabirimini  
yapılandırmak için kullanılır. Bu girişi değiştirmeyin.  
  
127.0.0.1          localhost  
255.255.255.255 broadcasthost  
:::1              localhost  
192.168.1.200     local1234abcd.ddns.manage.alta.inc
```

4. Denetleyicide yeni bir hesap oluşturun. Bu hesabın yönetici yeteneklerinin kilidini açmak için 2. adımda kullandığınız yönetici e-posta adresini kullandığınızdan emin olun.

Bu hesap, Alta Labs Cloud hesabınızla hiçbir şekilde bağlantılı değildir. Ancak, gelecek sürümlerde Alta Labs Cloud hesabınızla sorunsuz entegrasyon sağlanacaktır.

## Mobil Uygulama

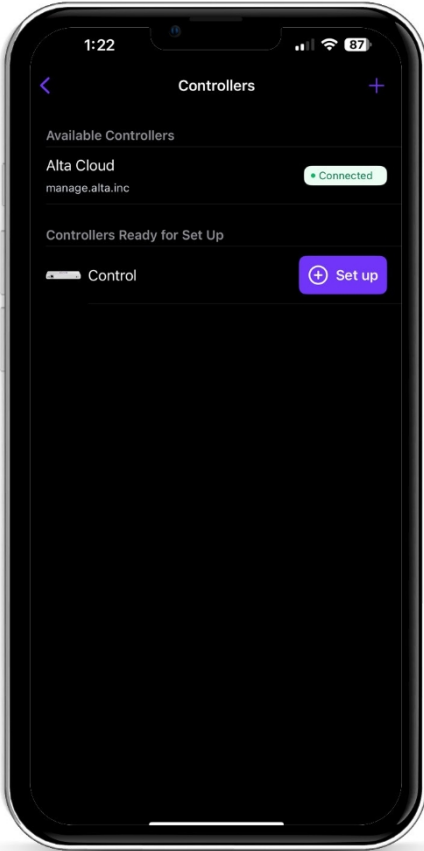
Aşağıdaki QR kodunu tarayarak Alta Networks mobil uygulamasını indirebilirsiniz.



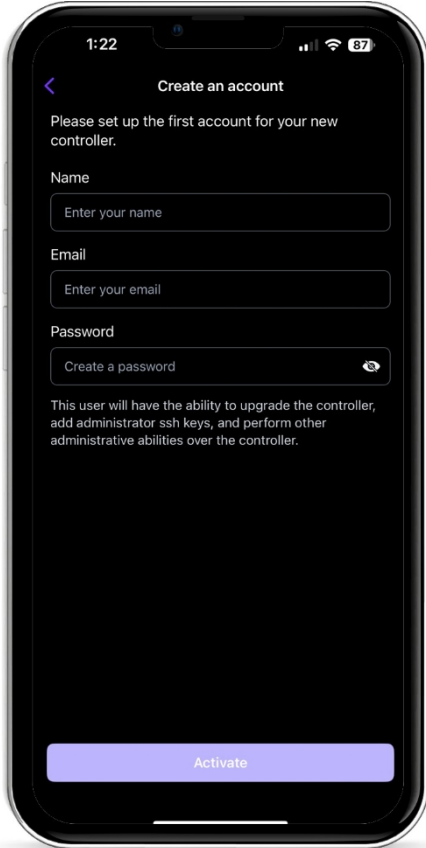
1. Yapılandırılmamış denetleyici uygulamada otomatik olarak gösterilmezse, sağ üstteki **Hesap** simgesine ve ardından **Denetleyici**'ye dokununuz.



2. Donanımı Kontrol Et'in yanındaki **Ayarla'yı** tıklayın.



- Denetleyici yöneticisinin adını, e-posta adresini ve bir şifre girin. Bu kullanıcı, denetleyiciyi yükseltebilir, yönetici ssh anahtarları ekleyebilir ve denetleyici üzerinde diğer yönetimsel işlemleri gerçekleştirebilir.



4. Denetleyicide ilk yeni kullanıcıyı oluşturmak için uygulamadaki adımları izleyin.

Bu hesap, Alta Labs Cloud hesabınızla hiçbir şekilde bağlantılı değildir. Ancak, gelecek sürümlerde Alta Labs Cloud hesabınızla sorunsuz entegrasyon sağlanacaktır.

## **Kontrol Cihazınızda AP'leri, Anahtarları ve Yönlendiricileri Kurma**

1. Alta Labs Network ekipmanınızı açın ve başlatılması için biraz zaman tanıyın.
2. Kontrol ile aynı ağda bulunan cihazlar otomatik olarak algılanır ve yerel denetleyicinizde kurulum için sunulur.
3. Ağ cihazlarınız denetleyiciden farklı bir ağda ise, web tarayıcınızda ağ cihazının IP adresini ziyaret edin.

4. Denetleyicinizin URL'sini kopyalayıp cihazın web sitesine yapıştırın. Bu, şunun gibi bir adres olmalıdır:

**<https://1234abcd.ddns.manage.alta.inc>** veya  
**<https://local.1234abcd.ddns.manage.alta.inc>**

## **Alta Labs Control tarafından kullanılan Dinamik DNS hakkında gelişmiş notlar**

**1234abcd.ddns.manage.alta.inc** her zaman denetleyicinin İnternet/WAN IPv4 veya IPv6 adresine çözümlenir

**local.1234abcd.ddns.manage.alta.inc** her zaman denetleyicinin yerel IPv4 veya IPv6 adresine çözümlenir

Denetleyicinin WAN veya LAN IP adresi değişirse, bu iki ana bilgisayar adı da otomatik olarak güncellenir.

İnternet bağlantınızdaki herhangi bir bağlantı noktasını Kontrol cihazının 443 numaralı bağlantı noktasına yönlendirebilir ve ardından, bağlantı noktası yönlendirmesi için seçtiğiniz bağlantı noktasını takip ederek, dünyanın her yerindeki ağ cihazlarını <https://1234abcd.ddns.manage.alta.inc:1234> olarak ayarlayabilirsiniz.

## Alta Control™ Teknik Özellikler

Mekanik	
Boyut	25,7 x 91 x 180 mm (1 x 3,6 x 7,1")
Ağırlık	0,38 kg (0,83 lbs)
Malzeme Türü	Enjeksiyon Kalıplı Plastik
Malzeme Kaplaması	Mat
R	Beyaz

Bağlantı Noktaları	
Ağ Arabirimi	Ethernet, Bluetooth
Yönetim Arabirimi	(1) GbE RJ45 Bağlantı Noktası

LED	
Ağ	Turuncu: 10/100 Mbps, Mavi: 1000 Mbps

Donanım	
İşlemci	Dört çekirdekli Qualcomm 2,2 GHz
Düğme	Fabrika ayarlarına sıfırlama
Bluetooth	Evet, Kurulum

Güç	
Güç Yöntemi	PoE veya USB 5V
Desteklenen Gerilim Aralığı	PoE için 42,4-57V DC, USB için 4,75V ila 5,25V
Güç Tüketimi	Maks. 8W, tipik 5W

Yazılım	
Ters Proxy HTTP Desteği	Evet
Port Yönlendirme	Evet

Çevresel	
Montaj	Duvar, Masaüstü
Çalışma Sıcaklığı	-5 ila 50° C (23 ila 122° F)
Çalışma Nem	%5 ila %95 Yoğuşmasız
Sertifikalar	CE, FCC, IC

## Uyumluluk

### Federal İletişim Komisyonu Girişim Beyanı

Bu ürün test edilmiş ve FCC Kuralları Bölüm 15 uyarınca B Sınıfı dijital cihaz sınırlarına uygun bulunmuştur. Bu sınırlar, ekipman ticari bir ortamda çalıştırıldığında zararlı parazitlere karşı makul koruma sağlamak üzere tasarlanmıştır. Bu ekipman radyo frekansı enerjisi üretir, kullanır ve yayabilir ve kullanım kılavuzuna uygun olarak kurulup kullanılmadığında kullanılırsa, radyo iletişimde zararlı parazite neden olabilir. Bu ekipmanın yerleşim bölgesinde çalıştırılması, zararlı parazite neden olabilir ve bu durumda kullanıcı, paraziti kendi masrafları ile gidermekle yükümlüdür.

Ancak, belirli bir kurulumda parazit oluşmayacağına dair bir garanti yoktur. Bu ekipman, radyo veya televizyon alımında zararlı parazite neden oluyorsa (bu, ekipmanı kapatıp açarak belirlenebilir), kullanıcının aşağıdaki önlemlerden birini veya birkaçını alarak paraziti gidermeye çalışması önerilir:

- Alıcı antenin yönünü değiştirin veya yerini değiştirin.
- Ekipman ile alıcı arasındaki mesafeyi artırın.
- Ekipmanı, alıcının bağlı olduğu devreden farklı bir devredeki prize takın.
- Yardım için satıcıya veya deneyimli bir radyo/TV teknisyenine danışın.

### FCC Uyarısı

Bu cihaz, FCC Kurallarının 15. Bölümüne uygundur. Çalışması aşağıdaki iki koşula tabidir:

- (1) Bu cihaz zararlı parazitlere neden olmamalıdır ve
- (2) Bu cihaz, istenmeyen çalışmaya neden olabilecek parazitler dahil olmak üzere, aldığı tüm parazitleri kabul etmelidir.

Bu cihaz sadece iç mekanlarda kullanılabilir.

### Değişiklik Yapılmadığına Dair Beyan

Uyumluluktan sorumlu tarafça açıkça onaylanmayan değişiklikler veya modifikasyonlar, kullanıcının ekipmanı çalıştırma yetkisini geçersiz kılabilir.

## **FCC Radyasyon Beyanı**

Bu ekipman, kontrolsüz ortamlar için belirlenen FCC radyasyon maruziyet sınırlarına uygundur. Bu ekipman, radyatör ile vücudunuz arasında en az 20 cm mesafe bırakılarak kurulmalı ve çalıştırılmalıdır.

## **CAN ICES-003(B) / NMB-003(B)**

Bu cihaz, Kanada İnovasyon, Bilim ve Ekonomik Kalkınma Bakanlığı'nın lisans muafiyeti olan RSS'lerine uygun lisans muafiyeti olan verici(ler)/alıcı(lar) içerir. Çalıştırma aşağıdaki iki koşula tabidir:

- (1) Bu cihaz parazite neden olmamalıdır.
- (2) Bu cihaz, cihazın istenmeyen çalışmasına neden olabilecek parazitler dahil olmak üzere her türlü paraziti kabul etmelidir.

Bu cihazda bulunan lisanssız verici/alıcı, Kanada İnovasyon, Bilim ve Ekonomik Kalkınma Bakanlığı'nın lisanssız radyo cihazlarına uygulanan RSS'lerine uygundur. Çalıştırma, aşağıdaki iki koşula tabidir:

- (1) Cihaz parazit üretmemelidir;
- (2) Cihaz, radyo dalgalarından kaynaklanan tüm parazitleri kabul etmelidir, bu parazitler cihazın çalışmasını olumsuz etkileyebilecek olsa bile.

## **ISED Radyasyona Maruz Kalma Beyanı:**

Bu ekipman, kontrolsüz ortamlar için belirlenen IC RSS-102 radyasyona maruz kalma sınırlarına uygundur. Bu ekipman, radyatör ile vücudunuz arasında en az 20 cm mesafe bırakılarak kurulmalı ve çalıştırılmalıdır.

Bu ekipman, kontrolsüz bir ortam için belirlenen IC radyasyona maruz kalma sınırlarına uygundur. Bu ekipman, radyasyon kaynağı ile vücudunuz arasında minimum 20 cm mesafe olacak şekilde kurulmalı ve kullanılmalıdır. radyasyon kaynağı ile vücudunuz arasında minimum 20 cm mesafe bırakılarak kurulmalı ve kullanılmalıdır.

Verici modülü, başka herhangi bir verici veya antenle aynı yere yerleştirilemez.

Le module émetteur peut ne pas être coïmplanté avec un autre émetteur ou antenne.



**ALTA**  
LABS

## **Topluluk Forumu**

 [forum.alta.inc](https://forum.alta.inc)

## **Teknik Destek**

 [help.alta.inc](https://help.alta.inc)

Tüm özellikler önceden haber verilmeksizin değiştirilebilir.  
Alta Labs ürünleri sınırlı garanti ile satılmaktadır:  
[alta.inc/warranty](https://alta.inc/warranty)

© 2023-2024 Soundvision Technologies. Tüm hakları saklıdır.  
Alta Labs, Soundvision Technologies'in ticari markasıdır.