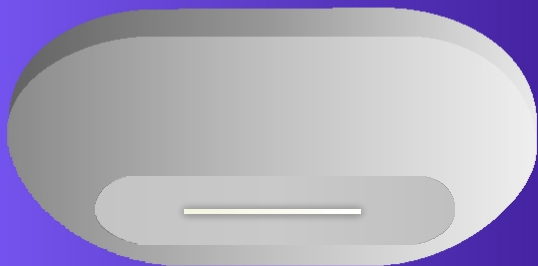


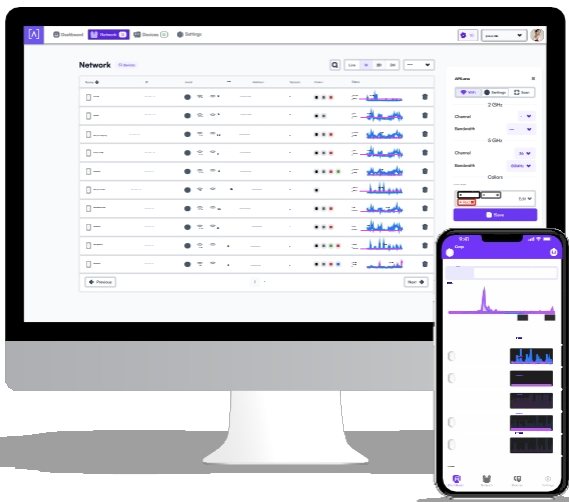


## HIZLI BAŞLANGIÇ KILAVUZU



## Başlamadan Önce

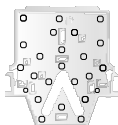
Alta cihazlarınızı yönetmek için ücretsiz Alta hesabınızı oluşturun. **manage.alta.inc adresini** ziyaret edin veya Apple App Store'dan **Alta Networks** uygulamasını indirin. (Not: Android uygulaması yakında kullanıma sunulacaktır)



## Paket İÇeriĐi



AP6-Pro



Montaj Plakası



Tavan Montajı



Dübeller  
(2 adet)



Duvar Montaj  
Vidaları (2 adet)



Tavan Karosu  
Vidaları (2 adet)



T-Bar Vidaları



Somun



Lastik Ayaklar



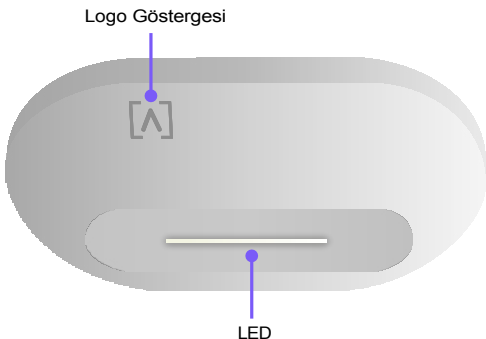
**Not:** Kurulum için mutlaka birlikte verilen montaj donanımını kullanın.

## Kurulum Gereksinimleri

- Ethernet kablolama (CAT 5e veya üzeri)
- 48V PoE+ anahtar veya PoE enjektör
- Yönlendirici
- Phillips tornavida
- Duvar veya tavan montajı için matkap ve matkap ucu

## Donanım Genel Bakış

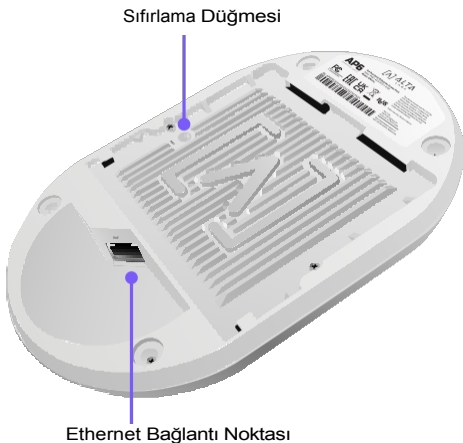
### Ön



**Logo Göstergesi** AP'yi kaldırmanız gerekiyorsa montaj parçasından, düz uçlu bir tornavida kullanarak buradaki Montaj Plakasını çıkarın.

**LED**, AP çevrimiçi ve çalışır durumda olduğunda varsayılan olarak beyaz renkte yanar. Alta uygulamasında veya yönetim arayüzünde mavi, beyaz veya kapalı olarak değiştirilebilir. Önyükleme sırasında yanıp söner.

## Geri



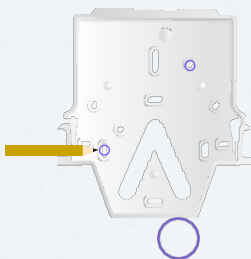
**Sıfırlama Düğmesi** AP'yi fabrika ayarlarına sıfırlamak için LED yanıp sönmeye başlayana kadar 10 saniye boyunca basılı tutun.

**Ethernet Bağlantı Noktası** PoE+ Anahtarınızdan bir Ethernet kablosuna bağlanır. AP'ye güç sağlamak için isteğe bağlı 48V, 0,5A adaptör satın alınabilir ve kullanılabilir.

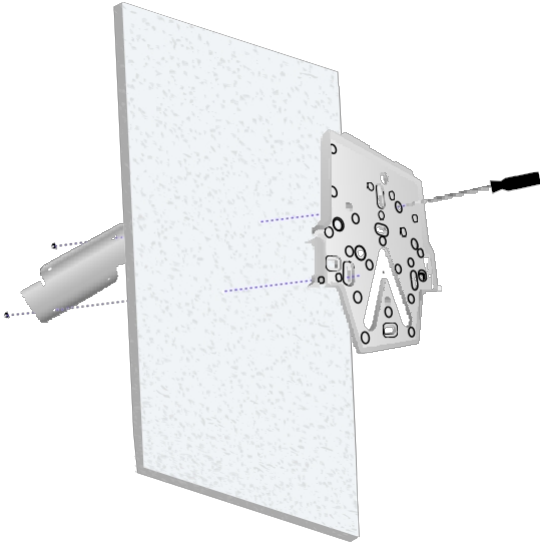
## Donanım Kurulumu

### Tavan Karosu Montajı

1. Uygun tavan döşemesini çıkarın.
2. Montaj Plakasını, karo üzerinde istenen konuma (genellikle ortalanmış olarak) hizalayın. Vidalar ve Ethernet kablosu için aşağıda belirtilen alanları işaretleyin.

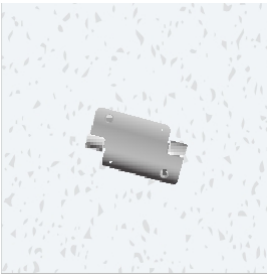


3. Montaj Plakasını, iki Tavan Karosu Vidası ve iki Somunu kullanarak tavan karosu ile tavan montajına sabitleyin.



Montajlı Üstten Görünüm

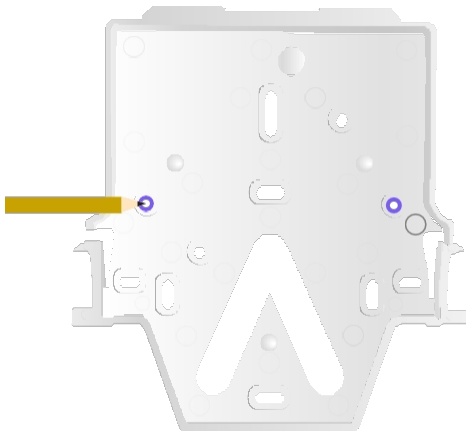
Montajlı Alt Görünüm



13. sayfadaki "AP'yi Bağlama" bölümüne geçin

## Duvar Montajı

1. Montaj Plakasını istediğiniz yere yerleştirin ve bir kalemle deliklerin yerlerini işaretleyin.

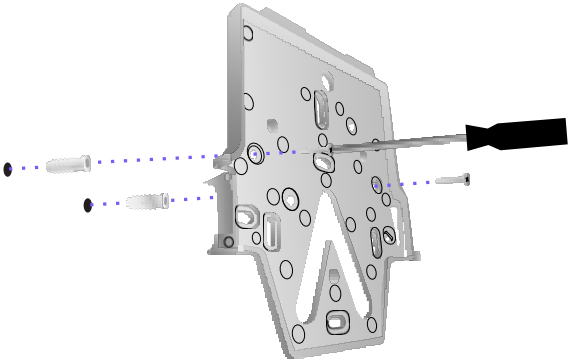


2. Kabloları duvar boyunca döşeyecekseniz, AP üzerindeki çentiği çıkarın.

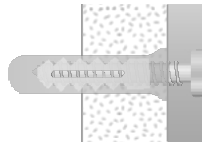
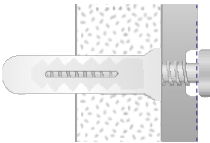


3. Montaj Plakasını Duvar Montaj Vidaları ve bir Phillips tornavida kullanarak duvara sabitleyin. Ürünle birlikte verilen vidaları kullandığınızdan emin olun.

Alçıpan duvara monte ediyorsanız, sağlam bir montaj için dübelleri kullanın. 6 mm matkap ucu kullanarak dübelleri yerleştirmek için delikler açın ve dübelleri duvara takın.



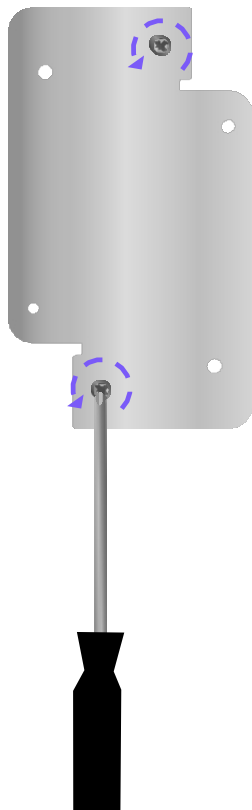
**Not:** Birlikte verilen Duvar Montaj Vidaları'nın Montaj Plakası ile aynı hizada olduğundan emin olun.



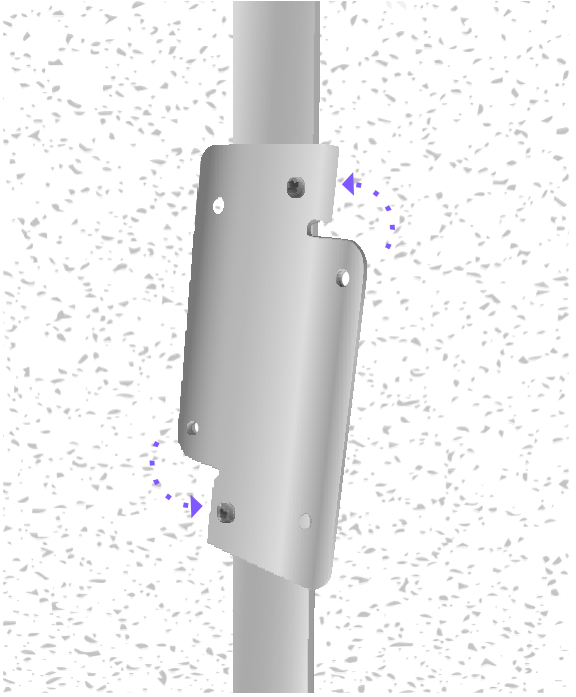
13. sayfadaki "AP'yi Bağlama" bölümüne geçin

## T-Bar Tavan Karosu Montajı

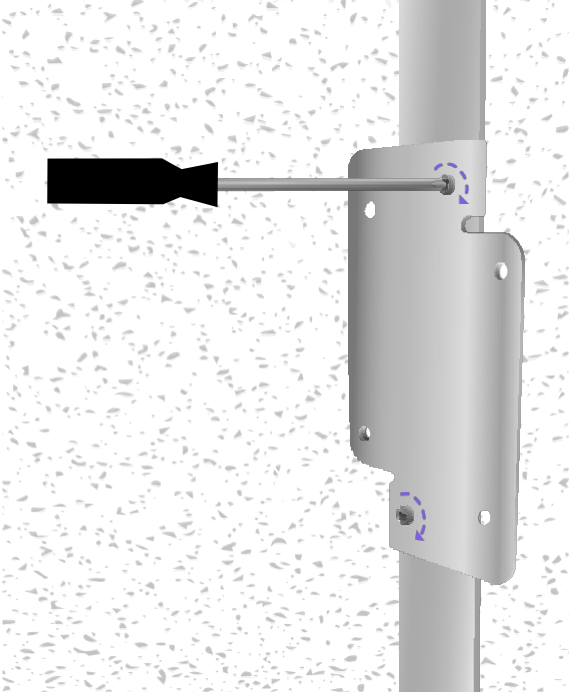
1. Küçük bir yıldız tornavida kullanarak Tavan Montaj Aparatı üzerindeki önceden takılmış iki vidayı gevşetin ve T-Bar için yeterli boşluk bırakın.



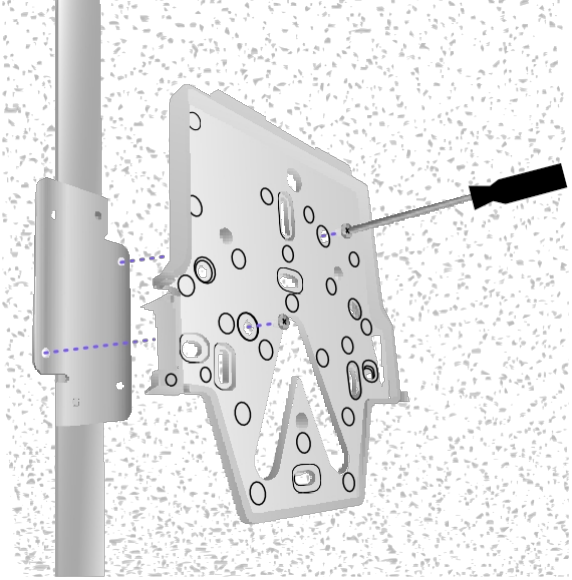
2. Tavan Montaj Parçasını T-Bar etrafında döndürün.



3. Phillips tornavida kullanarak her iki vidayı da sıkın.



4. Montaj Plakasını T-Bar Vidaları ile Tavan Montaj Aparatına bağlayın.

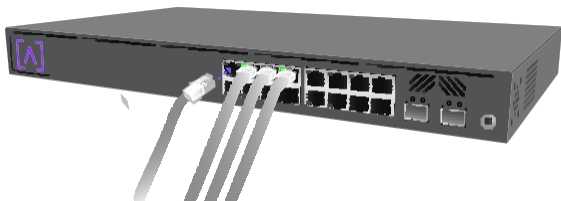


13. sayfadaki "AP'yi Bağlama" bölümüne geçin.

## AP'yi Baęlama

AP, Ethernet üzerinden g¼ç alır; PoE+ Anahtar veya isteęe baęlı 48V, 0,5A PoE Enjekt¼r ile g¼ç saęlanabilir.

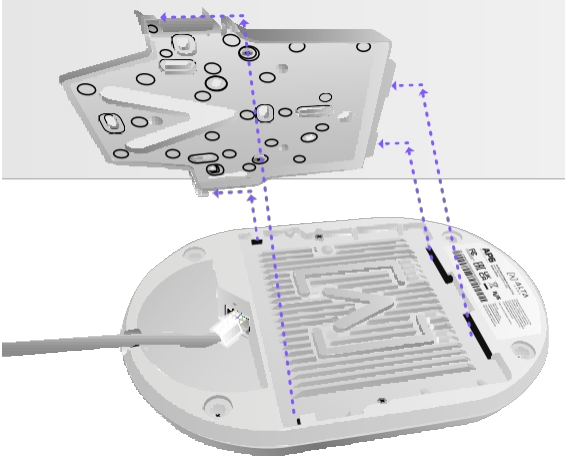
1. PoE+ Anahtarınızdan (veya isteęe baęlı PoE Enjekt¼r¼nden) bir Ethernet kablosu baęlayın.



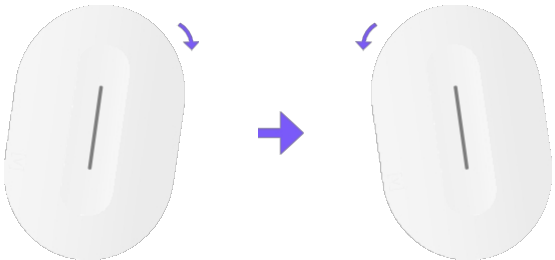
2. Dięer ucunu AP'nin Ethernet Portuna baęlayın. Duvara monte ediyorsanız, Ethernet kablosu ¼ıkarılabilir ¼entik alanından ge¼irilebilir.



3. AP'yi Montaj Plakası ile hizalayın.

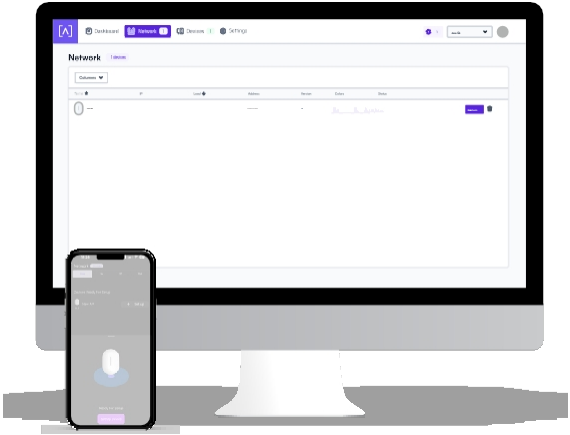


4. AP'yi Montaj Plakası üzerinde aşağı doğru kaydırırken AP'yi önce sağa, sonra sola hafifçe eğin ve yerine kilitleyin.



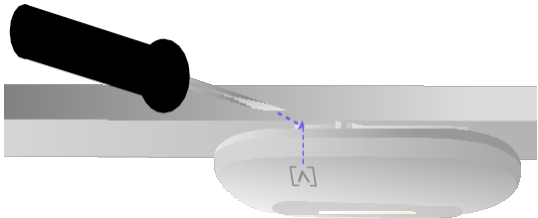
## Cihazınızı Kurun

1. AP'nizi kurmak için Alta uygulamasındaki veya yönetim arayüzündeki talimatları izleyin.



## AP'yi Bağlantısını Kesme

AP'yi montaj aparatından çıkarmanız gerekiyorsa, düz uçlu bir tornavida kullanarak logo göstergesindeki Montaj Plakasını ayırın.



## Teknik

Model: <b>AP6-Pro</b>	
Boyut	190 mm (7,5") x 125 mm (4,9") 32 mm (1,25")
Ağırlık	0,4 kg (0,9 lbs)
Montaj Malzemesi	Tavan/Duvar: Polikarbonat Asma Tavan: Çelik
Hava koşullarına dayanıklılık	IP54
Ağ Arabirimi	Ethernet, WiFi, Bluetooth
Yönetim Arayüzü	(1) GbE RJ45 Bağlantı Noktası
Düğme(ler)	Sıfırla/Fabrika Ayarlarına Sıfırla
LED	Mavi, Beyaz
Güç Yöntemi	PoE
Güç Kaynağı	PoE+ Etkin Ağ Anahtarı veya 48V, 0,5A PoE Adaptörü (İsteğe Bağlı)
Desteklenen Gerilim Aralığı	42,5-57V DC
Maks. Güç Tüketimi	25
Maks. İletim Gücü	2,4 GHz: 23 dBm @2NSS 5 GHz: 26 dBm @4NSS
MIMO	2,4 GHz: 2 x 2 5 GHz: 4 x 4
Verim Hızı	2,4 GHz: 573 Mbps'ye kadar 5 GHz: 5,8 Gbps'ye kadar
Montaj	Duvar, tavan, asma tavan, masa üstü
Çalışma Sıcaklığı	-30 ila 60° C (-22 ila 140° F)
Çalışma Nem	%5 ila %95 Yoğuşmasız
Sertifikalar	CE, FCC, IC

# Uyumluluk

## Federal İletişim Komisyonu Girişim Beyanı

Bu ürün test edilmiş ve FCC Kuralları Bölüm 15 uyarınca B Sınıfı dijital cihaz sınırlarına uygun bulunmuştur. Bu sınırlar, ekipman ticari bir ortamda çalıştırıldığında zararlı parazitlere karşı makul koruma sağlamak üzere tasarlanmıştır. Bu ekipman radyo frekansı enerjisi üretir, kullanır ve yayabilir ve kullanım kılavuzuna uygun olarak kurulup kullanılmadığında kullanılırsa, radyo iletişiminde zararlı parazite neden olabilir. Bu ekipmanın yerleşim bölgesinde çalıştırılması, zararlı parazite neden olabilir ve bu durumda kullanıcı, paraziti kendi masrafları ile gidermekle yükümlüdür.

Ancak, belirli bir kurulumda parazit oluşmayacağına dair bir garanti yoktur. Bu ekipman, radyo veya televizyon alımında zararlı parazite neden oluyorsa (bu, ekipmanı kapatıp açarak belirlenebilir), kullanıcının aşağıdaki önlemlerden birini veya birkaçını alarak paraziti gidermeye çalışması önerilir:

- Alıcı anteni yeniden yönlendirin veya yerini değiştirin.
- Ekipman ile alıcı arasındaki mesafeyi artırın.
- Ekipmanı, alıcının bağlı olduğu devreden farklı bir devredeki prize takın.
- Yardım için satıcıya veya deneyimli bir radyo/TV teknisyenine danışın.

### FCC Uyarısı

Bu cihaz, FCC Kurallarının 15. Bölümüne uygundur. Çalışması aşağıdaki iki koşula tabidir:

- (1) Bu cihaz zararlı parazitlere neden olmamalıdır ve
- (2) Bu cihaz, istenmeyen çalışmaya neden olabilecek parazitler dahil olmak üzere, aldığı tüm parazitleri kabul etmelidir.

Bu cihaz sadece iç mekanlarda kullanılabilir.

### Değişiklik Yapılmadığına Dair Beyan

Uyumluluktan sorumlu tarafça açıkça onaylanmayan değişiklikler veya modifikasyonlar, kullanıcının ekipmanı çalıştırma yetkisini geçersiz kılabilir.

## **FCC Radyasyon Beyanı**

Bu ekipman, kontrolsüz ortamlar için belirlenen FCC radyasyon maruziyet sınırlarına uygundur. Bu ekipman, radyatör ile vücudunuz arasında en az 20 cm mesafe bırakılarak kurulmalı ve çalıştırılmalıdır.

## **CAN ICES-003(B) / NMB-003(B)**

Bu cihaz, Kanada İnovasyon, Bilim ve Ekonomik Kalkınma Bakanlığı'nın lisans muafiyeti olan RSS'lerine uygun lisans muafiyeti olan verici(ler)/alıcı(lar) içerir. Çalıştırma aşağıdaki iki koşula tabidir:

- (1) Bu cihaz parazite neden olmamalıdır.
- (2) Bu cihaz, cihazın istenmeyen çalışmasına neden olabilecek parazitler dahil olmak üzere her türlü parazit kabul etmelidir.

Bu cihazda bulunan lisanssız verici/alıcı, Kanada İnovasyon, Bilim ve Ekonomik Kalkınma Bakanlığı'nın lisanssız radyo cihazlarına uygulanan RSS'lerine uygundur. Çalıştırma, aşağıdaki iki koşula tabidir:

- (1) Cihaz parazit üretmemelidir;
- (2) Cihaz, radyo dalgalarından kaynaklanan tüm parazitleri kabul etmelidir, bu parazitler cihazın çalışmasını olumsuz etkileyebilecek olsa bile.

5150-5250 MHz bandında çalışan cihaz, aynı kanaldaki mobil uydu sistemlerine zararlı parazit olasılığını azaltmak için yalnızca iç mekanlarda kullanılmalıdır.

5150-5250 MHz bandında çalışan cihazlar, aynı kanalları kullanan mobil uydu sistemlerine zararlı parazit riskini azaltmak için yalnızca iç mekanlarda kullanılmak üzere tasarlanmıştır.

## **ISED Radyasyona Maruz Kalma Beyanı:**

Bu ekipman, kontrolsüz ortamlar için belirlenen IC RSS-102 radyasyona maruz kalma sınırlarına uygundur. Bu ekipman, radyatör ile vücudunuz arasında en az 20 cm mesafe bırakılarak kurulmalı ve çalıştırılmalıdır.

Bu ekipman, kontrolsüz bir ortam için belirlenen IC radyasyona maruz kalma sınırlarına uygundur. Bu ekipman, ışın kaynağı ile vücudunuz arasında en az 20 cm mesafe bırakın.

Verici modülü, başka bir verici veya antenle aynı yere yerleştirilemez.

Verici modülü, başka bir verici veya antenle aynı yere yerleştirilemez.

lke Kodu Seęimi zellięi, ABD/Kanada'da pazarlanan rnler ięin devre dıřıdır.

ABD/Kanada pazarında satılan rnlerde yalnızca 1~11 kanalları kullanılabilir. Dięer kanalların seęilmesi mmkn deęildir.

ABD/Kanada pazarında bulunan rnler ięin yalnızca 1 ila 11 kanalları kullanılabilir. Dięer kanalların seęilmesi mmkn deęildir.



**ALTA**  
LABS

## **Topluluk Forumu**

 [forum.alta.inc](https://forum.alta.inc)

## **Teknik Destek**

 [help.alta.inc](https://help.alta.inc)

Tüm özellikler önceden haber verilmeksizin değiştirilebilir.  
Alta Labs ürünleri sınırlı garanti ile satılmaktadır:  
[alta.inc/warranty](https://alta.inc/warranty)

© 2023-2025 Alta Networks, LLC. Tüm hakları saklıdır.  
Alta Labs, Alta Networks, LLC'nin ticari markasıdır.